

Verlegeanweisung

Vorbemerkung:

Wir gratulieren Ihnen zu Ihrer erstklassigen Entscheidung für dieses hochwertige Produkt. Diese Anleitung ist Ihnen bei der schnellen und einfachen Verlegung Ihres neuen **Trend Vinyl SOLIDTEC-Fertigfußboden** behilflich. Weitere Hinweise und Tipps gibt Ihnen bei Bedarf auch gerne Ihr Fachhändler. **Trend Vinyl SOLIDTEC-Fertigfußboden** findet im gesamten Wohn- und Objektbereich, sowie in Feuchträumen seinen Einsatz, z.B. in öffentlichen Gebäuden, Gastronomie, Ladenbau, Büros, Kindergärten etc. (Die Zulässigkeit im Bereich der Medizin (z.B. in Arztpraxen) ist mit dem zuständigen Gesundheitsamt zu klären).

Damit Sie lange Freude an Ihrem **Trend Vinyl SOLIDTEC-Fertigfußboden** haben, sollten Sie folgende Hinweise und Tipps unbedingt beachten.

Trend Vinyl SOLIDTEC-Fertigfußboden (Designervinyl) ist ein Imitat von Echtholz- oder Natursteinoptik. Bewusst sind die Dielen unterschiedlich strukturiert und sortiert. Farb- und Strukturunterschiede auch innerhalb eines Pakets sind somit kein Grund zur Beanstandung, sondern sollen die Echtheit der Optik unterstreichen. Prüfen Sie die Dielen vor der Verlegung bei Tageslicht auf Transport- und Materialschäden. Stellen Sie Mängel fest, müssen Sie die Arbeiten unverzüglich einstellen und Ihren Händler informieren. Bereits verlegte oder zugeschnittene Ware ist von Reklamationsansprüchen ausgeschlossen. Sorgen Sie während der Verlegung für optimales Arbeitslicht.

Beachten Sie vor der Verlegung:

- Zur Verlegung in Räumen mit bodentiefe Fenstern und Wintergärten geeignet
- Die Verlegung auf alten Fliesenböden (Fugenmass: max. 5mm breit und 2mm tief) ist möglich (Ebenheitstoleranzen sind zu berücksichtigen, DIN 18202)
- Vor der Verlegung des **Trend Vinyl SOLIDTEC-Fertigfußboden** müssen die Pakete mindestens 48 Stunden ungeöffnet zur Akklimatisierung in dem Raum gelagert werden, in dem der Boden später verlegt werden soll (lagern Sie die Pakete flach liegend in kleinen Stapeln). Das entbindet Sie nicht der Prüfungspflicht gemäß unserer AGB.
- Die Raumtemperatur sollte während der Lagerung und der Verlegung bei 18-22°C und einer relativen Luftfeuchte von 50-55% liegen.
- Um ein ausgewogenes Oberflächenbild zu erhalten, sollten die Dielen vor der Verlegung gemischt werden (im ständigen Vorlauf ca. 3-4 Pakete öffnen)
- Der **Trend Vinyl SOLIDTEC-Fertigfußboden** wird schwimmend verlegt. Eine Verklebung mit dem Untergrund ist mit folgenden Klebstoffen möglich: WAKOL MS 550 (feuchtigkeitsbeständig) oder WAKOL D3318 Multiflex. Bei Verwendung anderer Klebstoffe ist eine Freigabe des Klebstoffherstellers einzuholen.

Räume bis 400m² (20x20m) können ohne Dehnungsfuge am Stück verlegt werden. Bauwerksfugen im Estrich müssen, gemäß VOB, DIN 18365, im Oberbelag übernommen werden. Die Dehnfuge von mind. 10 mm zwischen **Trend Vinyl SOLIDTEC** und der Wand, sowie allen festen Bauteilen wie Heizungsrohre, Türzargen usw. muss zwingend eingehalten werden, damit das **Trend Vinyl SOLIDTEC** ungehindert gleiten kann. Bei intensiver Sonneneinstrahlung kann es zu Farbveränderungen kommen. Um dies zu minimieren, muss für ausreichend Sonnenschutz gesorgt werden. Angrenzende Flächen, mit stark unterschiedlichen Temperaturen, müssen durch eine Dehnungsfuge getrennt werden.

Untergrund:

- Der Untergrund muss nach den allgemein anerkannten Regeln des Fachs als verlegereif gelten (VOB, DIN 18365 „Bodenbelagsarbeiten“).
- Der Unterboden muss sauber, rissfrei, stabil, eben und trocken sein.
- Die Ebenheit des Untergrundes muss den Anforderungen der DIN18202 entsprechen (z.B. 1 m Länge < 2 mm Unebenheit)
- Die zulässigen Estrichfeuchten nach CM-Methode sind zu beachten: bei Zementestrich < 2,0 % CM (mit Warmwasserfußbodenheizung < 1,8 %) bei Anhydritestrich < 0,5 % CM (mit Warmwasserfußbodenheizung < 0,3 %)
- Der **Trend Vinyl SOLIDTEC-Fertigfußboden** kann auf vorhandenen, festen Bodenbelägen (z.B. Linoleum, PVC-Beläge) und auch auf alte Dielenböden verlegt werden, sofern die oben genannten Voraussetzungen erfüllt sind. Die Verlegung muss jedoch quer zur Dielenboden erfolgen, die Dielen müssen schwingungsfrei sein und eventuell nachgeschraubt werden. Spanplatten und Holzfußböden werden gegebenenfalls geschliffen.
- Weiche Nutzböden (z.B. Teppich) müssen, nicht nur aus hygienischen Gründen, vor der Verlegung entfernt werden.
- Bitte beachten Sie: Die Oberflächentemperatur des **Trend Vinyl SOLIDTEC-Fertigfußboden** darf bei Warmwasserfußbodenheizung 28° C nicht überschreiten.
- Als Unterlage empfehlen wir, gemäß Richtlinie des MMFA (Gruppe 2), die Verlegung der **Latex-Dämmunterlage** (850005) oder **Black Uni Dämmunterlage**. Sie dient zur Trittschall- und Raumschallverbesserung und ein angenehmes Gehen. Die Verlegung der **Latex-Dämmunterlage** muss mit der dunkelgrauen glatten Seite nach oben erfolgen. Die **Latex-Dämmunterlage** muss quer (90° Winkel) zur Verlegerichtung des Bodens ausgelegt werden. Stellen Sie sicher, dass die Kanten bündig aneinander liegen. Wir empfehlen Ihnen, die Übergänge mit einem Klebeband abzukleben. **Bei der Verwendung anderer Unterlagsbahnen ist eine Freigabe des Herstellers der Dämmunterlagen einzuholen.**

Raumklima:

Zur Werterhaltung Ihres **Trend Vinyl SOLIDTEC-Fertigfußboden**, sowie für das eigene Wohlbefinden ist ein gesundes Raumklima von ca. 50-55 % relativer Luftfeuchtigkeit bei einer Raumtemperatur von ca. 18-22°C ideal. Um eine gleichbleibende Luftfeuchtigkeit zu erhalten, sind an den Heizkörpern Wasserbehälter und bei großen Räumen Luftbefeuchtungsgeräte erforderlich. Bei hoher Luftfeuchtigkeit sollte gut gelüftet werden.

Reinigung und Pflege:

Egal wie schön und wie qualitativ hochwertig die Oberfläche eines Bodens ist, ohne eine entsprechende Pflege und Reinigung ist die Freude daran nicht auf unbegrenzte Zeit vorhanden. Die richtige Pflege und Reinigung ist ein wichtiger Bestandteil zur Werterhaltung Ihres antigua Fußbodens. Damit Sie viele Jahre Freude an Ihrem neuen Boden haben, verwenden Sie zur Reinigung und Pflege ausschließlich die folgenden Produkte:

Aktivreiniger (Art.-Nr.: 820015) und **Vollpflege MATT** (Art.-Nr.: 820016)

Beide Produkte erhalten Sie in unserem **antigua Pflege- und Reinigungs-Set** (Art.-Nr.: 880005) bestehend aus:

1 Liter Aktivreiniger, 1 Liter Vollpflege MATT, ein weißes Pad und eine ausführliche Pflegeanleitung, welche Sie unbedingt beachten müssen. Fragen Sie im Zweifelsfall Ihren Fachhändler. Verwenden Sie keine aggressiven und/oder lösemittel- oder glycerinhaltigen Mittel. Insbesondere bei Überdosierung können diese die Oberfläche angreifen. Wischen Sie niemals nass, sondern ausschließlich nebelfeucht!

Zusätzlich sind zur Werterhaltung und um mechanische Beschädigungen zu vermeiden im Eingangsbereich Schmutzfangmatten auszulegen und an Möbelstücken und Stühlen Filzgleiter anzubringen. Bei Bürostühlen ausschließlich weiche Stuhlrollen (Typ W) verwenden und Bodenschutzmatten einsetzen.

Bitte beachten Sie, dass in gewerblich genutzten Bereichen, je nach Einsatzgebiet, spezielle Nachversiegelungen eingesetzt werden müssen. Daher empfehlen wir eine nachträgliche PU-Versiegelung für Arztpraxis, Friseursalon und Autohäuser mit Dr. Schutz Anticolor. Gaststätten, Büros, Boutiquen usw. werden mit Dr. Schutz PU Siegel nachversiegelt. Bei nachträglich versiegelten Oberflächen mit einem Dr. Schutz PU-Siegel ist für die regelmäßige Reinigung und Pflege ausschließlich der Aktivreiniger (Art.-Nr. 820015) zu verwenden. Zur Werterhaltung und Erfüllung unserer Garantiebedingungen ist der Einsatz unserer Pflege- und Reinigungsprodukte eine Grundvoraussetzung. Beachten Sie bitte die Verarbeitungsanweisung des Herstellers auf dem Gebinde.

Wichtiger Hinweis: Die gelieferte Charge des Dekors kann vom Warenmuster bzw. der ausgestellten Mustertafel in Farbe und Dekor abweichen.

Materialaufbau:

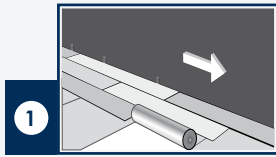
Trend Vinyl SOLIDTEC-Fertigfußboden ist mit der leimlosen „unilin“ Verbindung ausgestattet, die es selbst dem Laien ermöglicht wie ein Profi zu arbeiten.



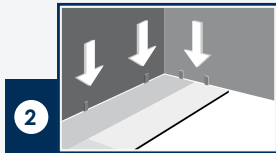
- Strukturierte Nuttschicht mit PU-Vergütung
- **Trend Vinyl** Design
- Vinylträger
- wasserfeste Kompakträgerplatte
- Latex-Dämmunterlage



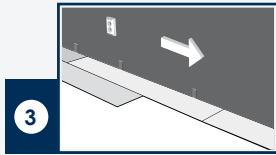
Verlegeanweisung



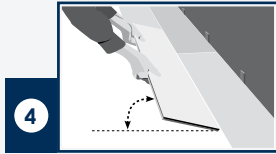
Es ist zu empfehlen, an einer geraden Wand, längs zum Lichteinfall, von links nach rechts zu beginnen. Bei Anwendung der **Latex-Dämmunterlage** muss diese mit der dunkelgrauen glatten Seite nach oben verlegt werden, wir empfehlen die Übergänge mit einem Klebeband anzukleben. Die **Latex-Dämmunterlage** (Art.-Nr. 850005) oder **Black Uni Dämmunterlage** muss quer (90° Winkel) zur Verlegerichtung des Bodens ausgelegt werden. Stellen Sie sicher, dass die Kanten bündig aneinander liegen. (Beachten Sie den Verlegehinweis der jeweiligen Dämmunterlage.)



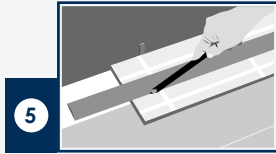
Eine Dehnfuge von mind. 10 mm zwischen dem **Trend Vinyl SOLIDTEC-Fertigfußboden** und der Wand sowie allen festen Bauteilen, wie Heizungsrohre, Tüzzargen usw. muss zwingend eingehalten werden. Bauwerkfugen im Estrich müssen im Oberbelag übernommen werden.



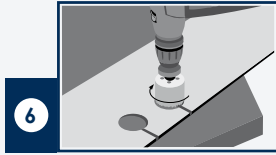
Bei den Dielen der ersten Reihe wird die Feder der Langkante mit einer geeigneten Säge abgeschnitten, so dass die Schnittkante zur Wand zeigt. Die folgenden Dielenreihen sollen mind. 1/3 versetzt verlegt werden. Optimal ist die Verlegung im Halbverband (mind. 30 cm).



Der **Trend Vinyl SOLIDTEC-Fertigfußboden** wird nicht verleimt, sondern trocken verlegt. Dabei werden die einzelnen Dielen mit der Feder der Langkante in die Nut der davor liegenden Diele in einem Winkel von 20-30° eingedreht, indem man die Diele auf und ab bewegt. Die nächsten Dielen werden zuerst stirnseitig, dann längsseitig eingewinkelt.



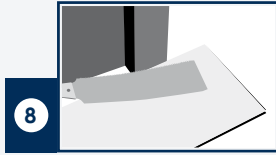
Die letzte Dielenreihe wird in die richtige Breite gesägt. Dabei ist auf die Dehnungsfuge zu achten! Danach wird die Dehnungsfuge mit einer Fußleiste abgedeckt. Sie darf allerdings nicht zu dicht auf dem **Trend Vinyl SOLIDTEC-Fertigfußboden** liegen, um die Bewegungsfreiheit des Bodens nicht zu beeinträchtigen.



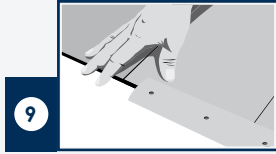
Für Rohranschlüsse werden Löcher gebohrt, deren Durchmesser ca. 20 mm größer sind als der des Rohres. Nachdem die Diele verlegt ist, wird das Reststück eingesetzt. Die Abdeckung erfolgt nachträglich mit Rosetten.



Ausklinkungen können mittels Säge und Stecheisen vorgenommen werden.



Feste Bauteile wie Tüzzargen müssen gekürzt werden, damit der **Trend Vinyl SOLIDTEC-Fertigfußboden** darunter liegen kann. Er darf nicht anstoßen. Vor der Kürzung der Tüzzarge muß geprüft werden, dass die Tüzzarge dauerhaft befestigt ist. Ein Absacken der Tüzzarge könnte die Bewegungsfreiheit des **Trend Vinyl SOLIDTEC-Fertigfußboden** beeinträchtigen. Aufgrund dessen sollte auch auf eine Silikonfuge verzichtet werden.



Übergänge zwischen dem **Trend Vinyl SOLIDTEC-Fertigfußboden** und anderen Bodenbelägen müssen generell mit einem Parkettprofilsystem abgedeckt werden.

Allgemein: Unsere anwendungstechnische Beratung in Wort und Schrift und aufgrund von Versuchen erfolgt nach bestem Wissen, gilt jedoch nur als unverbindlicher Hinweis und befreit Sie nicht von der eigenen Prüfung der von uns gelieferten Produkte auf ihre Eignung für beabsichtigte Verfahren und Zwecke. Anwendung, Verwendung und Verarbeitung der Produkte erfolgen außerhalb unserer Kontrollmöglichkeiten und liegen daher ausschließlich in Ihrem Verantwortungsbereich.

HINWEIS:

Die Verlegeanweisung entspricht dem Stand der Technik zum Produktionszeitpunkt. Neue Erkenntnisse werden von uns stets aktualisiert. Aus diesem Grund bitten wir Sie auch die aktuelle Verlegeanweisung auf unserer Homepage www.kwg-bodendesign.de im Bereich Service/Downloads einzusehen. <https://kwg-kork.de/service/downloads/verlege-und-pflegeanleitungen>

Mit Erscheinen der Verlegeanweisung **Stand: 07/2018** verlieren alle vorhergehenden Versionen ihre Gültigkeit.